

Statistisches Bundesamt

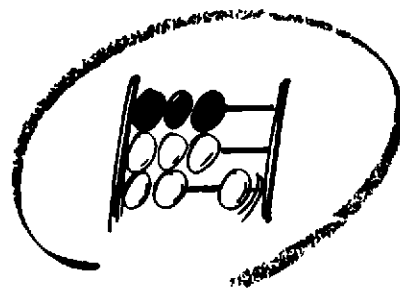
Bevölkerung und Erwerbstätigkeit

Fachserie 1

Reihe 4.3

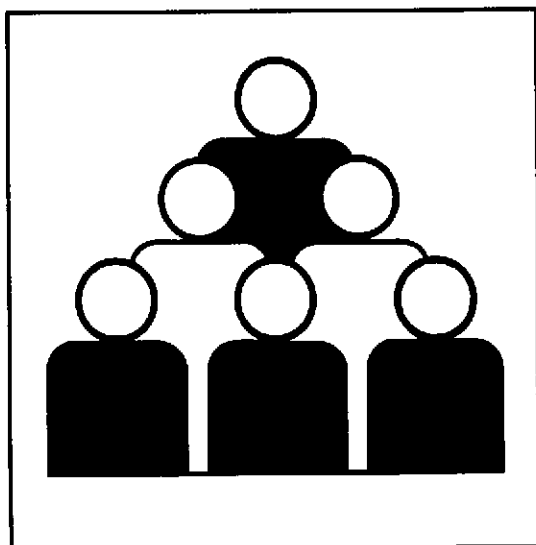
Erwerbstätigkeit und Arbeitsmarkt

Februar 2001



Statistisches Bundesamt

Bevölkerung und Erwerbstätigkeit



11. 08. 2001
09-14153

Fachserie 1

Reihe 4.3

Erwerbstätigkeit und Arbeitsmarkt

Februar 2001

Herausgeber: Statistisches Bundesamt, Wiesbaden



Fachliche Informationen zu dieser Veröffentlichung können Sie direkt beim Statistischen Bundesamt erfragen
Gruppe III D, Telefon 06 11 / 75 26 73, Fax 06 11 / 75 39 52

Verlag: Metzler-Poeschel, Stuttgart

Verlagsauslieferung: SFG – Servicecenter Fachverlage GmbH
Postfach 43 43
72774 Reutlingen
Telefon 0 70 71 / 93 53 50
Telefax 0 70 71 / 93 53 35
Internet <http://www.s-f-g.com>
E-Mail staba@s-f-g.com

Erscheinungsfolge monatlich

Erschienen im März 2001

Preis DM 5,20 / EUR 2,66

Bestellnummer 2010430 – 01102

Recyclingpapier aus 100 % Altpapier



Daten aus dieser Veröffentlichung sind auch in unserer Datenbank STATIS-BUND als Zeitreihen gespeichert und können gegen Entgelt via Internet (www.statistik-bund.de/zeitreih/home.htm), auf Diskette, Magnetbandkassette oder CD-ROM bezogen werden

Nähere Informationen dazu erhalten Sie telefonisch unter
06 11 / 75 - 27 16 oder - 22 56 oder per Fax unter 06 11 / 72 40 00



Informationen über das Statistische Bundesamt und sein Datenangebot erhalten Sie

- im Internet <http://www.statistik-bund.de>

oder bei unserem Informationsservice

65180 Wiesbaden

- Telefon 06 11 / 75 24 05
- Telefax 06 11 / 75 33 30
- E-Mail info@statistik-bund.de

© Statistisches Bundesamt, Wiesbaden 2001

Für nichtgewerbliche Zwecke sind Vervielfältigung und unentgeltliche Verbreitung, auch auszugsweise, mit Quellenangabe gestattet. Die Verbreitung, auch auszugsweise, über elektronische Systeme/Datenträger bedarf der vorherigen Zustimmung. Alle übrigen Rechte bleiben vorbehalten.

Inhalt

Seite

Textteil

1	Methodische Erläuterungen	4
2	Definitionen	4

Tabellenteil

Monatszahlen

1	Entwicklung der Erwerbstätigkeit (Monatsdurchschnitte)	
	Deutschland 1991 bis 2000	5
2	Beschäftigte im Bergbau, Verarbeitenden Gewerbe und im Baugewerbe	
	Deutschland 1997 bis 2000	7
3	Arbeitslose, Arbeitslosenquoten und arbeitsmarktpolitische Instrumente	
	Deutschland 1997 bis 2001	8
4	Arbeitslose, Arbeitslosenquoten, offene Stellen und Arbeitsvermittlungen	
	Früheres Bundesgebiet 1997 bis 2001	9
	Neue Länder und Berlin-Ost 1997 bis 2001	9
	Deutschland 1991 bis 2001	10

Vierteljahreszahlen

5	Sozialversicherungspflichtig Beschäftigte nach Wirtschaftsabschnitten	
	Deutschland 1999	11
	Früheres Bundesgebiet 1999	11
	Neue Länder und Berlin-Ost 1999	11

Gebietsstand

Die Angaben für **Deutschland** beziehen sich auf die Bundesrepublik Deutschland nach dem Gebietsstand seit dem 3.10.1990.

Die Angaben für das **frühere Bundesgebiet** beziehen sich auf die Bundesrepublik Deutschland nach dem Gebietsstand bis zum 3.10.1990; sie schließen Berlin-West ein

Die Angaben für die **neuen Länder und Berlin-Ost** beziehen sich auf die Länder Brandenburg, Mecklenburg-Vorpommern, Sachsen, Sachsen-Anhalt, Thüringen sowie auf Berlin-Ost.

Zeichenerklärung

-	= nichts vorhanden
X	= Tabellenfach gesperrt, weil Aussage nicht sinnvoll
...	= Angabe fällt später an

Abkürzungen

JD	= Jahresdurchschnitt
V _j	= Vierteljahr
H v	= Herstellung von

1 Methodische Erläuterungen

Monatliche Erwerbstätigenrechnungen

Das Statistische Bundesamt veröffentlicht regelmäßig monatliche, wiertel- und halbjährliche sowie jährliche Durchschnittsergebnisse der Erwerbstätigenrechnungen. Die Berechnungen werden auf Grundlage aller verfügbarer erwerbsstatistischer Quellen durchgeführt (u.a. monatliche, vierteljährliche und jährliche Wirtschaftsberichtsstatistiken, Beschäftigtenstatistik, Mikrozensus und Personalstandstatistik). Die Ergebnisse werden zum einen für die laufende Arbeitsmarktbeobachtung benötigt und dienen zum anderen in den Volkswirtschaftlichen Gesamtrechnungen als Bezugszahlen für die Ermittlung von Produktivitäts- und Einkommensangaben. Dementsprechend werden die Ergebnisse der Erwerbstätigenrechnung sowohl in der Abgrenzung nach dem Inländerkonzept als auch abgegrenzt nach dem Inlandskonzept nachgewiesen. Beim Inländerkonzept (Wohnortkonzept) werden alle Erwerbstätigen erfasst, die im Inland wohnen und einer Erwerbstätigkeit – gleichgültig ob im Inland oder Ausland – nachgehen. Beim Inlandskonzept (Arbeitsortkonzept) werden dagegen alle Erwerbstätigen berücksichtigt, die im Inland arbeiten, unabhängig davon, ob sie ihren Wohnsitz im Inland oder Ausland haben. Inländer- und Inlandskonzept unterscheiden sich demnach durch die Berücksichtigung des Pendlersaldos.

Bei den Monatsberechnungen ist der jeweils aktuellste Wert das Ergebnis einer ersten vorläufigen Schätzung, die sich auf die Ergebnisse der sehr kurzfristig vorliegenden Statistik der Beitragszahler nach dem AFG/SGB III und die monatlichen Stichprobenergebnisse der Beschäftigtenstatistik sowie auf neueste Arbeitsmarktdaten und auf mathematische Prognoseverfahren stützt. Die erst später anfallenden Ergebnisse von vierteljährlichen und jährlichen Erhebungen werden sukzessive in die Berechnungen eingearbeitet.

Im Rahmen der im Frühjahr 1999 durchgeführten Revision der deutschen Volkswirtschaftlichen Gesamtrechnungen wurden auch die Durchschnittsergebnisse der Erwerbstätigenrechnung Neuberechnet. Dabei wurden die Ergebnisse verschiedener Großzahlungen (Handels- und Gaststättenzahlung 1993, Handwerkszahlung 1995) und insbesondere der Mikrozensus 1996, 1997 und 1998 in die Berechnungen eingearbeitet. Nach diesen Daten, insbesondere der Mikrozensus, waren das Niveau und die Zunahme der geringfügig Beschäftigten zuvor untererfasst. Im August 2000 wurden die Erwerbstätigenzahlen erneut für den Zeitraum 1991 bis 1999 überarbeitet und liegen danach auf weit höheren Niveau. Diese Neuberechnung war notwendig, um die neuesten Erkenntnisse über die Zahl der ausschließlich geringfügig beschäftigten Personen (sog. 630 DM-Beschäftigte) einzubeziehen. Dieser Personenkreis wurde durch die gesetzliche Neuregelung zum 1. April 1999 sozialversicherungspflichtig. Damit ist es der Bundesanstalt für Arbeit möglich, im Rahmen des integrierten Meldeverfahrens zur Sozialversicherungspflicht die Versicherterkonten aller geringfügig Beschäftigten auszuwerten, für die Beiträge zur Renten- und/oder Krankenversicherung geleistet werden. Tabelle 1 der vorliegenden Veröffentlichung enthält die Neuberechneten Zeitreihen ab Januar 1991 in der Abgrenzung nach dem Inländer- und nach dem Inlandskonzept.

Ergänzend zu den Originalreihen der monatlichen Erwerbstätigenrechnungen werden in Tabelle 1 Zeitreihenanalyseergebnisse nach dem „Berliner Verfahren“ (Trend-Konjunktur-Komponente, saisonbereinigte Werte) in der aktuellen Version 4 (BV4) dargeboten. Das aus der Zusammenarbeit der Technischen Universität Berlin und dem Deutschen Institut für Wirtschaftsforschung (DIW) hervorgegangene und im Statistischen Bundesamt weiterentwickelte „Berliner Verfahren“, basiert auf einem mathematischen Konzept, das sich in der Vergangenheit gut bewährt hat. Die Trend-Konjunktur-Komponente vom BV4 wird häufig als Konjunkturindikator eingesetzt, da sie die langfristige „Grundtendenz“ der Zeitreihe anzeigt, glatt und ohne unterjährige Schwankungen verläuft. Die saisonbereinigte Reihe wird aus den Differenzen der Ursprungswerte und der saison- und ggf. Kalenderkomponente gebildet. Sie unterscheidet sich von der eigentlich interessierenden „Grundtendenz“ der Ausgangsreihe noch um die Restkomponente. Ihr Verlauf ist daher im allgemeinen nicht glatt und zeigt häufig unterjährige Ausschläge, so daß die aktuelle Entwicklungsrichtung der Ausgangsreihe nicht un-

mittelbar abgelesen werden kann sondern erst gedanklich geglättet werden muß. Außerdem ist zu beachten, daß bei den saisonbereinigten Werten verfahrensbedingt in jährlichen Abständen größere Änderungen auftreten können.

Ausführliche Darstellungen der Ergebnisse und Berechnungsmethoden der Revision der Volkswirtschaftlichen Gesamtrechnungen und der Erwerbstätigenrechnungen sind im Sonderband Reihe S.20 der Fachserie 18, „Volkswirtschaftliche Gesamtrechnungen“ sowie im Aufsatz „Revision der Volkswirtschaftlichen Gesamtrechnungen 1991 bis 1998“ in WiSta 6/1999 veröffentlicht.

Weitere methodische Erläuterungen zum „Berliner Verfahren“ (BV4) können dem Beitrag „Umstellung der Zeitreihenanalysen“ in WiSta 11/1983 entnommen werden.

2 Definitionen

Erwerbstätige sind alle Personen, die in einem Arbeitsverhältnis stehen (Beamte/Beamtinnen einschl. Soldaten/Soldatinnen, Angestellte, Arbeiter/-innen und Auszubildende), als Selbständige ein Gewerbe bzw. eine Landwirtschaft betreiben, einen freien Beruf ausüben oder als mithelfende Familienangehörige tätig sind. Der zeitliche Umfang der Tätigkeit spielt für die Zuordnung keine Rolle.

Beschäftigte im Bergbau, Verarbeitenden Gewerbe und Baugewerbe: Tatige Inhaber/-innen und alle in einem arbeitsrechtlichen Verhältnis stehenden Betriebsangehörigen (Angestellte, Arbeiter/-innen, Auszubildende) einschl. mithelfender Familienangehöriger, soweit sie mindestens ein Drittel der üblichen Arbeitszeit im Betrieb tätig sind, aber ohne Heimarbeiter/-innen.

Sozialversicherungspflichtig Beschäftigte: Arbeiter/-innen, Angestellte und Personen in beruflicher Ausbildung, die in der gesetzlichen Rentenversicherung, Krankenversicherung, Pflegeversicherung und/oder Arbeitslosenversicherung nach dem Arbeitsförderungsgesetz bzw. SGB III pflichtversichert sind oder für die Beitragsanteile zur gesetzlichen Rentenversicherung gezahlt werden (in der Regel fast 80 % aller Erwerbstätigen). Unberücksichtigt bleiben Beamte/Beamtinnen, Selbständige, mithelfende Familienangehörige sowie alle geringfügig beschäftigten Arbeitnehmer/-innen. Weitere Ergebnisse und Erläuterungen können der Fachserie 1, Reihe 4 2 1 „Struktur der sozialversicherungspflichtig Beschäftigten“ entnommen werden.

Arbeitslose, offene Stellen: Arbeitslose sind Arbeitssuchende bis zur Vollendung des 65. Lebensjahres, die beschäftigungslos, nicht Schüler, Studenten oder Teilnehmer an beruflichen Bildungsmaßnahmen, nicht arbeitsunfähig erkrankt, nicht Empfänger von Altersrente sind und eine versicherungspflichtige, mindestens 15 Stunden (bis 1997 18 Stunden) wöchentlich umfassende Beschäftigung suchen. Sie müssen für eine Arbeitsaufnahme sofort zur Verfügung stehen. Arbeitslose müssen sich persönlich bei ihrem zuständigen Arbeitsamt gemeldet haben.

Als offene Stellen gelten den Arbeitsämtern zur Besetzung gemeldete Arbeitsplätze mit einer vorgesehenen Beschäftigungsdauer von mehr als 7 Kalendertagen.

Kurzarbeiter/Kurzarbeiterinnen: Personen, die im Abrechnungszeitraum, in den der Stichtag fällt, Anspruch auf Kurzarbeitergeld hatten.

Weitere Ergebnisse und Erläuterungen zu den Statistiken der Arbeitsvermittlung und Arbeitsberatung sowie zu den Leistungen zur Erhaltung und Schaffung von Arbeitsplätzen können der Sondernummer der Amtlichen Nachrichten der Bundesanstalt für Arbeit „Arbeitsmarkt 1999 – Arbeitsmarktanalyse für das Bundesgebiet insgesamt, die alten und die neuen Länder“ entnommen werden.

Monatszahlen
1 Entwicklung der Erwerbstätigkeit (Monatsdurchschnitte)*)
 Deutschland

Jahr Monat	Erwerbstätige Inländer ¹⁾						* Erwerbstätige im Inland ¹⁾							
	Ursprungswerte		Trend-Konjunktur-Komponente ²⁾		saisonbereinigte Werte ²⁾		Ursprungswerte		Trend-Konjunktur-Komponente ²⁾		saisonbereinigte Werte ²⁾			
	ins-gesamt	Veränderung gegenüber Vorjahresmonat	ins-gesamt	Veränderung gegenüber Vor-monat	ins-gesamt	Veränderung gegenüber Vor-monat	ins-gesamt	Veränderung gegenüber Vorjahresmonat	ins-gesamt	Veränderung gegenüber Vor-monat	ins-gesamt	Veränderung gegenüber Vor-monat		
													1 000	%
1991 Jan	38 659	-	-	-	-	-	-	38 591	-	-	-	-	-	
Febr	38 561	-	-	-	-	-	-	38 493	-	-	-	-	-	
März	38 535	-	-	-	-	-	-	38 467	-	-	-	-	-	
April	38 609	-	-	-	-	-	-	38 548	-	-	-	-	-	
Mai	38 571	-	-	-	-	-	-	38 519	-	-	-	-	-	
Juni	38 514	-	-	-	-	-	-	38 473	-	-	-	-	-	
Juli	38 378	-	-	-	-	-	-	38 352	-	-	-	-	-	
Aug	38 297	-	-	-	-	-	-	38 271	-	-	-	-	-	
Sept	38 468	-	-	-	-	-	-	38 440	-	-	-	-	-	
Okt	38 573	-	-	-	-	-	-	38 544	-	-	-	-	-	
Nov	38 510	-	-	-	-	-	-	38 477	-	-	-	-	-	
Dez	38 334	-	-	-	-	-	-	38 300	-	-	-	-	-	
1992 Jan	37 811	- 848	- 2,2	38 139	-	38 135	-	37 773	- 818	- 2,1	38 116	-	38 113	-
Febr	37 802	- 759	- 2,0	38 096	- 43	38 092	- 43	37 765	- 728	- 1,9	38 076	- 40	38 074	- 39
März	37 867	- 668	- 1,7	38 053	- 43	38 042	- 50	37 832	- 635	- 1,7	38 037	- 39	38 024	- 50
April	37 920	- 689	- 1,8	38 011	- 42	38 016	- 26	37 892	- 656	- 1,7	37 997	- 40	37 994	- 30
Mai	37 913	- 658	- 1,7	37 967	- 44	37 996	- 20	37 901	- 618	- 1,6	37 956	- 41	37 976	- 18
Juni	37 915	- 599	- 1,6	37 921	- 46	37 937	- 59	37 922	- 551	- 1,4	37 912	- 44	37 926	- 50
Juli	37 845	- 533	- 1,4	37 871	- 50	37 878	- 59	37 863	- 489	- 1,3	37 867	- 45	37 876	- 50
Aug	37 824	- 473	- 1,2	37 819	- 52	37 808	- 70	37 844	- 427	- 1,1	37 817	- 50	37 814	- 62
Sept	38 009	- 459	- 1,2	37 766	- 53	37 751	- 67	38 021	- 419	- 1,1	37 767	- 50	37 754	- 60
Okt	38 033	- 540	- 1,4	37 714	- 52	37 711	- 40	38 041	- 503	- 1,3	37 718	- 49	37 716	- 38
Nov	37 930	- 580	- 1,5	37 664	- 50	37 665	- 46	37 931	- 546	- 1,4	37 669	- 49	37 669	- 47
Dez	37 762	- 572	- 1,5	37 614	- 50	37 607	- 58	37 757	- 543	- 1,4	37 620	- 49	37 613	- 56
1993 Jan	37 245	- 566	- 1,5	37 565	- 49	37 565	- 42	37 235	- 538	- 1,4	37 572	- 48	37 572	- 41
Febr	37 230	- 572	- 1,5	37 516	- 49	37 512	- 53	37 218	- 547	- 1,4	37 525	- 47	37 521	- 51
März	37 308	- 559	- 1,5	37 472	- 44	37 478	- 34	37 301	- 531	- 1,4	37 481	- 44	37 488	- 33
April	37 336	- 584	- 1,5	37 430	- 42	37 441	- 37	37 345	- 547	- 1,4	37 439	- 42	37 453	- 35
Mai	37 286	- 627	- 1,7	37 392	- 38	37 378	- 63	37 309	- 592	- 1,6	37 401	- 38	37 391	- 62
Juni	37 323	- 592	- 1,6	37 358	- 34	37 352	- 26	37 352	- 570	- 1,5	37 367	- 34	37 363	- 28
Juli	37 289	- 556	- 1,5	37 327	- 31	37 328	- 24	37 315	- 548	- 1,4	37 336	- 31	37 337	- 26
Aug	37 319	- 505	- 1,3	37 300	- 27	37 298	- 30	37 336	- 508	- 1,3	37 309	- 27	37 303	- 34
Sept	37 542	- 467	- 1,2	37 276	- 24	37 273	- 25	37 558	- 463	- 1,2	37 286	- 23	37 280	- 23
Okt	37 572	- 461	- 1,2	37 256	- 20	37 235	- 38	37 583	- 458	- 1,2	37 266	- 20	37 242	- 38
Nov	37 494	- 436	- 1,1	37 241	- 15	37 216	- 19	37 503	- 428	- 1,1	37 252	- 14	37 226	- 16
Dez	37 387	- 375	- 1,0	37 232	- 9	37 219	+ 3	37 388	- 369	- 1,0	37 244	- 8	37 231	+ 5
1994 Jan	36 911	- 334	- 0,9	37 229	- 3	37 244	+ 25	36 908	- 327	- 0,9	37 242	- 2	37 259	+ 28
Febr	36 955	- 275	- 0,7	37 229	-	37 256	+ 12	36 947	- 271	- 0,7	37 244	+ 2	37 272	+ 13
März	37 055	- 253	- 0,7	37 233	+ 4	37 236	- 20	37 054	- 247	- 0,7	37 250	+ 6	37 253	- 19
April	37 102	- 234	- 0,6	37 239	+ 6	37 214	- 22	37 120	- 225	- 0,6	37 258	+ 8	37 234	- 19
Mai	37 145	- 141	- 0,4	37 247	+ 8	37 245	+ 31	37 177	- 132	- 0,4	37 268	+ 10	37 266	+ 32
Juni	37 216	- 107	- 0,3	37 257	+ 10	37 254	+ 9	37 256	- 96	- 0,3	37 280	+ 12	37 275	+ 9
Juli	37 207	- 82	- 0,2	37 267	+ 10	37 251	- 3	37 248	- 67	- 0,2	37 293	+ 13	37 275	-
Aug	37 309	- 10	- 0,0	37 278	+ 11	37 279	+ 28	37 350	+ 14	+ 0,0	37 306	+ 13	37 307	+ 32
Sept	37 581	+ 39	+ 0,1	37 288	+ 10	37 298	+ 19	37 625	+ 67	+ 0,2	37 319	+ 13	37 330	+ 23
Okt	37 684	+ 112	+ 0,3	37 297	+ 9	37 311	+ 13	37 725	+ 142	+ 0,4	37 330	+ 11	37 344	+ 14
Nov	37 638	+ 144	+ 0,4	37 305	+ 8	37 322	+ 11	37 674	+ 171	+ 0,5	37 341	+ 11	37 358	+ 14
Dez	37 519	+ 132	+ 0,4	37 313	+ 8	37 321	- 1	37 547	+ 159	+ 0,4	37 351	+ 10	37 360	+ 2
1995 Jan	36 938	+ 27	+ 0,1	37 321	+ 8	37 315	- 6	36 957	+ 49	+ 0,1	37 361	+ 10	37 358	- 2
Febr	36 953	- 2	- 0,0	37 329	+ 8	37 321	+ 6	36 969	+ 22	+ 0,1	37 372	+ 11	37 366	+ 8
März	37 128	+ 73	+ 0,2	37 336	+ 7	37 359	+ 38	37 153	+ 99	+ 0,3	37 382	+ 10	37 406	+ 40
April	37 256	+ 154	+ 0,4	37 340	+ 4	37 362	+ 3	37 298	+ 178	+ 0,5	37 388	+ 6	37 409	+ 3
Mai	37 244	+ 99	+ 0,3	37 339	- 1	37 321	- 41	37 306	+ 129	+ 0,3	37 389	+ 1	37 370	- 39
Juni	37 298	+ 82	+ 0,2	37 334	- 5	37 323	+ 2	37 369	+ 113	+ 0,3	37 386	- 3	37 373	+ 3
Juli	37 308	+ 101	+ 0,3	37 329	- 5	37 324	+ 1	37 382	+ 134	+ 0,4	37 381	- 5	37 377	+ 4
Aug	37 362	+ 53	+ 0,1	37 322	- 7	37 312	- 12	37 432	+ 82	+ 0,2	37 375	- 6	37 365	- 12
Sept	37 596	+ 15	+ 0,0	37 315	- 7	37 305	- 7	37 667	+ 42	+ 0,1	37 370	- 5	37 361	- 4
Okt	37 712	+ 28	+ 0,1	37 308	- 7	37 319	+ 14	37 782	+ 57	+ 0,2	37 364	- 6	37 379	+ 18
Nov	37 647	+ 9	+ 0,0	37 301	- 7	37 308	- 11	37 706	+ 32	+ 0,1	37 358	- 6	37 366	- 13
Dez	37 520	+ 1	+ 0,0	37 294	- 7	37 309	+ 1	37 565	+ 18	+ 0,0	37 352	- 6	37 368	-

*) Die Erwerbstätigen wurden aufgrund der neuesten Erkenntnisse über die geringfügig Beschäftigten für den Zeitraum 1991 bis 1999 Neuberechnet

1) Die Erwerbstätigenangaben nach dem Inländer- und dem Inlands-konzept unterscheiden sich durch den Saldo der Ein- und Aus-pendler

2) Ergebnisse der Zeitreihenanalyse nach dem „Berliner Verfahren“, Version 4 (BV4) Hinweise zur Interpretation der Trend-Konjunktur-Komponente und der saisonbereinigten Reihe nach dem BV4 finden sich in den methodischen Erläuterungen auf Seite 4.

Monatszahlen
1 Entwicklung der Erwerbstätigkeit (Monatsdurchschnitte)*)
 Deutschland

Jahr Monat	Erwerbstätige (Inländer ¹⁾)						Erwerbstätige im Inland ¹⁾)							
	Ursprungswerte		Trend-Konjunktur-Komponente ²⁾		saisonbereinigte Werte ²⁾		Ursprungswerte		Trend-Konjunktur-Komponente ²⁾		saisonbereinigte Werte ²⁾			
	ins-gesamt	Veränderung gegenüber Vorjahresmonat	ins-gesamt	Veränderung gegenüber Vor-monat	ins-gesamt	Veränderung gegenüber Vor-monat	ins-gesamt	Veränderung gegenüber Vorjahresmonat	ins-gesamt	Veränderung gegenüber Vor-monat	ins-gesamt	Veränderung gegenüber Vor-monat		
	1 000	%	1 000		1 000		1 000	%	1 000		1 000			
1996 Jan	36 865	- 73	- 0,2	37 286	- 8	37 303	- 6	36 889	- 68	- 0,2	37 345	- 7	37 357	- 9
Febr	36 835	- 118	- 0,3	37 277	- 9	37 270	- 33	36 859	- 110	- 0,3	37 337	- 8	37 328	- 29
März	36 944	- 184	- 0,5	37 267	- 10	37 225	- 45	36 978	- 175	- 0,5	37 328	- 9	37 286	- 42
April	37 142	- 114	- 0,3	37 256	- 11	37 250	+ 25	37 199	- 99	- 0,3	37 317	- 11	37 314	+ 25
Mai	37 233	- 11	- 0,0	37 242	- 14	37 273	+ 23	37 312	+ 6	+ 0,0	37 304	- 13	37 339	+ 28
Juni	37 243	- 55	- 0,1	37 225	- 17	37 243	- 30	37 336	- 33	- 0,1	37 287	- 17	37 308	- 31
Juli ...	37 246	- 62	- 0,2	37 206	- 19	37 220	- 23	37 336	- 46	- 0,1	37 266	- 21	37 282	- 26
Aug	37 280	- 82	- 0,2	37 186	- 20	37 189	- 31	37 361	- 71	- 0,2	37 246	- 20	37 247	- 35
Sept	37 479	- 117	- 0,3	37 167	- 19	37 170	- 19	37 552	- 115	- 0,3	37 226	- 20	37 226	- 21
Okt	37 528	- 184	- 0,5	37 149	- 18	37 133	- 37	37 591	- 191	- 0,5	37 208	- 18	37 186	- 40
Nov	37 470	- 177	- 0,5	37 134	- 15	37 123	- 10	37 528	- 178	- 0,5	37 193	- 15	37 181	- 5
Dez	37 312	- 208	- 0,6	37 123	- 11	37 123	-	37 359	- 206	- 0,5	37 182	- 11	37 183	+ 2
1997 Jan	36 592	- 273	- 0,7	37 115	- 8	37 090	- 33	36 623	- 266	- 0,7	37 174	- 8	37 153	- 30
Febr	36 636	- 199	- 0,5	37 110	- 5	37 113	+ 23	36 656	- 203	- 0,6	37 170	- 4	37 172	- 19
März	36 842	- 102	- 0,3	37 108	- 2	37 133	+ 20	36 869	- 109	- 0,3	37 168	- 2	37 192	+ 20
April ...	36 991	- 151	- 0,4	37 106	- 2	37 108	- 25	37 040	- 159	- 0,4	37 167	- 1	37 168	- 24
Mai	37 064	- 169	- 0,5	37 106	-	37 099	- 9	37 134	- 178	- 0,5	37 168	+ 1	37 159	- 9
Juni	37 115	- 128	- 0,3	37 110	+ 4	37 107	+ 8	37 207	- 129	- 0,3	37 173	+ 5	37 169	+ 10
Juli ...	37 163	- 83	- 0,2	37 117	+ 7	37 126	+ 19	37 259	- 77	- 0,2	37 181	+ 8	37 190	+ 21
Aug	37 264	- 16	- 0,0	37 127	+ 10	37 141	+ 15	37 359	- 2	- 0,0	37 190	+ 9	37 206	+ 16
Sept	37 468	- 11	- 0,0	37 139	+ 12	37 129	- 12	37 553	+ 1	+ 0,0	37 202	+ 12	37 194	- 12
Okt	37 568	+ 40	+ 0,1	37 155	+ 16	37 147	+ 18	37 647	+ 56	+ 0,1	37 218	+ 16	37 213	+ 19
Nov	37 540	+ 70	+ 0,2	37 175	+ 20	37 168	+ 21	37 603	+ 75	+ 0,2	37 238	+ 20	37 231	+ 18
Dez	37 347	+ 35	+ 0,1	37 200	+ 25	37 164	- 4	37 395	+ 36	+ 0,1	37 263	+ 25	37 226	- 5
1998 Jan	36 699	+ 107	+ 0,3	37 230	+ 30	37 200	+ 36	36 727	+ 104	+ 0,3	37 293	+ 30	37 262	+ 36
Febr	36 745	+ 109	+ 0,3	37 267	+ 37	37 231	+ 31	36 765	+ 109	+ 0,3	37 330	+ 37	37 293	+ 31
März	36 995	+ 153	+ 0,4	37 311	+ 44	37 294	+ 63	37 024	+ 155	+ 0,4	37 373	+ 43	37 356	+ 63
April	37 233	+ 242	+ 0,7	37 360	+ 49	37 392	+ 98	37 281	+ 241	+ 0,7	37 422	+ 49	37 453	+ 97
Mai	37 363	+ 299	+ 0,8	37 410	+ 50	37 460	+ 66	37 432	+ 298	+ 0,8	37 472	+ 50	37 522	+ 69
Juni	37 460	+ 345	+ 0,9	37 458	+ 48	37 472	+ 12	37 551	+ 344	+ 0,9	37 519	+ 47	37 534	+ 12
Juli	37 517	+ 354	+ 1,0	37 503	+ 45	37 481	+ 9	37 612	+ 353	+ 0,9	37 565	+ 46	37 543	+ 9
Aug	37 668	+ 404	+ 1,1	37 545	+ 42	37 540	+ 59	37 764	+ 405	+ 1,1	37 607	+ 42	37 603	+ 60
Sept	37 967	+ 499	+ 1,3	37 584	+ 39	37 607	+ 67	38 050	+ 497	+ 1,3	37 645	+ 38	37 668	+ 65
Okt	38 093	+ 525	+ 1,4	37 619	+ 35	37 644	+ 37	38 170	+ 523	+ 1,4	37 680	+ 35	37 705	+ 37
Nov	38 064	+ 524	+ 1,4	37 649	+ 30	37 673	+ 29	38 126	+ 523	+ 1,4	37 711	+ 31	37 736	+ 31
Dez	37 920	+ 573	+ 1,5	37 676	+ 27	37 706	+ 33	37 966	+ 571	+ 1,5	37 738	+ 27	37 768	+ 32
1999 Jan	37 276	+ 577	+ 1,6	37 701	+ 25	37 738	+ 32	37 300	+ 573	+ 1,6	37 763	+ 25	37 797	+ 29
Febr	37 295	+ 550	+ 1,5	37 725	+ 24	37 754	+ 16	37 313	+ 548	+ 1,5	37 787	+ 24	37 815	+ 18
März	37 448	+ 453	+ 1,2	37 749	+ 24	37 746	- 8	37 477	+ 453	+ 1,2	37 811	+ 24	37 809	- 6
April	37 506	+ 273	+ 0,7	37 775	+ 26	37 707	- 39	37 555	+ 274	+ 0,7	37 837	+ 26	37 769	- 40
Mai	37 555	+ 192	+ 0,5	37 806	+ 31	37 708	+ 1	37 625	+ 193	+ 0,5	37 868	+ 31	37 769	-
Juni	37 789	+ 329	+ 0,9	37 846	+ 40	37 819	+ 111	37 882	+ 331	+ 0,9	37 908	+ 40	37 882	+ 113
Juli	37 964	+ 447	+ 1,2	37 890	+ 44	37 925	+ 106	38 060	+ 448	+ 1,2	37 953	+ 45	37 987	+ 105
Aug	38 070	+ 402	+ 1,1	37 937	+ 47	37 951	+ 26	38 166	+ 402	+ 1,1	38 000	+ 47	38 013	+ 26
Sept	38 337	+ 370	+ 1,0	37 986	+ 49	37 978	+ 27	38 421	+ 371	+ 1,0	38 050	+ 50	38 040	+ 27
Okt	38 479	+ 386	+ 1,0	38 039	+ 53	38 023	+ 45	38 558	+ 388	+ 1,0	38 104	+ 54	38 090	+ 50
Nov	38 466	+ 402	+ 1,1	38 095	+ 56	38 075	+ 52	38 529	+ 403	+ 1,1	38 160	+ 56	38 140	+ 50
Dez	38 377	+ 457	+ 1,2	38 154	+ 59	38 148	+ 73	38 423	+ 457	+ 1,2	38 219	+ 59	38 211	+ 71
2000 Jan	37 744	+ 468	+ 1,3	38 211	+ 57	38 192	+ 44	37 782	+ 482	+ 1,3	38 277	+ 58	38 263	+ 52
Febr	37 809	+ 514	+ 1,4	38 267	+ 56	38 254	+ 62	37 833	+ 520	+ 1,4	38 333	+ 56	38 321	+ 58
März	38 041	+ 593	+ 1,6	38 321	+ 54	38 330	+ 76	38 069	+ 592	+ 1,6	38 388	+ 55	38 394	+ 73
April	38 228	+ 722	+ 1,9	38 376	+ 55	38 432	+ 102	38 281	+ 726	+ 1,9	38 443	+ 55	38 499	+ 105
Mai	38 352	+ 797	+ 2,1	38 428	+ 52	38 512	+ 80	38 431	+ 806	+ 2,1	38 495	+ 52	38 581	+ 82
Juni	38 454	+ 665	+ 1,8	38 474	+ 46	38 487	- 25	38 550	+ 668	+ 1,8	38 541	+ 46	38 553	- 28
Juli	38 487	+ 523	+ 1,5	38 513	+ 39	38 455	- 32	38 593	+ 533	+ 1,4	38 579	+ 38	38 525	- 28
Aug	38 617	+ 547	+ 1,4	38 550	+ 37	38 507	+ 52	38 717	+ 551	+ 1,4	38 617	+ 38	38 574	+ 49
Sept	38 909	+ 572	+ 1,5	38 586	+ 36	38 562	+ 55	39 002	+ 581	+ 1,5	38 652	+ 35	38 632	+ 58
Okt	39 070	+ 591	+ 1,5	38 621	+ 35	38 619	+ 57	39 137	+ 579	+ 1,5	38 686	+ 34	38 676	+ 44
Nov	39 029	+ 563	+ 1,5	38 653	+ 32	38 646	+ 27	39 083	+ 554	+ 1,4	38 718	+ 32	38 705	+ 29
Dez	38 881	+ 504	+ 1,3	38 685	+ 32	38 662	+ 16	38 934	+ 511	+ 1,3	38 749	+ 31	38 730	+ 25

*) Die Erwerbstätigen wurden aufgrund der neuesten Erkenntnisse über die geringfügig Beschäftigten für den Zeitraum 1991 bis 1999 Neuberechnet.

1) Die Erwerbstätigenangaben nach dem Inländer- und dem Inlands-konzept unterscheiden sich durch den Saldo der Ein- und Aus-pendler

2) Ergebnisse der Zeitreihenanalyse nach dem „Berliner Verfahren“, Version 4 (BV4) Hinweise zur Interpretation der Trend-Konjunktur-Komponente und der saisonbereinigten Reihe nach dem BV4 finden sich in den methodischen Erläuterungen auf Seite 4

Monatszahlen
2 Beschäftigte im Bergbau, Verarbeitenden Gewerbe und im Baugewerbe*)
Deutschland

Jahr Monat	Insgesamt	Bergbau u Gew v Steinen u Erden	Verarbeitendes Gewerbe					
			zusammen	davon				
				Ernährungs- gewerbe und Tabakverar- beitung	Textil- u Bekleidungs- gewerbe Ledergewerbe	Holzgewerbe (oh H v Möbeln)	Papier- Verlags- u Druckgewerbe	Kokerei, Mine- ralölverarbei- tung, H v Brutstoffen, Chemische Industrie
Anzahl								
1997 JD	8 091 428	147 972	6 267 669	564 619	245 400	119 363	408 038	523 400
1998 JD	7 996 672	137 767	6 266 786	556 677	236 056	116 319	404 646	508 247
1999 JD	7 888 918	128 682	6 239 409	562 510	224 001	114 369	407 173	498 519
2000 JD	7 806 749	118 282	6 258 049	566 904	213 566	113 567	412 418	492 096
1999 Dezember	7 849 425	126 127	6 223 379	563 625	217 693	114 421	411 016	496 525
2000 Januar	-	121 379	6 200 037	563 234	216 015	113 449	408 688	492 000
Februar	-	120 529	6 201 546	562 015	215 522	113 263	408 715	491 099
März	7 767 471	120 014	6 211 450	563 997	214 750	113 775	409 894	491 670
April	-	120 309	6 213 169	562 324	213 859	113 746	410 280	490 853
Mai	-	119 815	6 222 903	562 601	213 840	114 260	410 931	491 029
Juni	7 812 857	119 209	6 242 067	565 926	214 129	114 338	411 272	491 234
Juli	-	118 334	6 281 205	570 376	213 443	113 986	412 790	492 423
August	-	118 046	6 310 966	574 217	213 085	114 123	414 881	494 708
September	7 880 356	117 434	6 315 054	573 600	212 785	114 181	415 654	494 793
Oktober	-	115 967	6 308 596	571 853	212 436	113 328	415 488	492 570
November	-	114 844	6 307 669	588 953	212 103	112 854	415 560	492 124
Dezember	7 781 048	113 498	6 281 702	563 746	210 807	111 506	414 850	490 646

Veränderung gegenüber dem Vorjahr in %

1998 JD	- 1,2	- 6,9	- 0,0	- 1,4	- 3,8	- 2,6	- 0,8	- 3,3
1999 JD	- 1,3	- 6,6	- 0,4	+ 1,0	- 5,1	- 1,7	+ 0,6	- 1,5
2000 JD	- 1,0	- 8,1	+ 0,3	+ 0,8	- 4,7	- 0,7	+ 1,3	- 1,3
1999 Dezember	- 1,3	- 6,1	- 0,7	+ 1,7	- 6,6	- 1,5	+ 1,6	- 1,6
2000 Januar	-	- 6,8	- 0,6	+ 0,8	- 6,0	- 0,7	+ 1,4	- 1,2
Februar	-	- 7,2	- 0,6	+ 0,9	- 6,0	- 0,7	+ 1,3	- 1,6
März	- 1,3	- 7,6	- 0,5	+ 1,2	- 6,0	- 0,4	+ 1,1	- 1,4
April	-	- 7,0	+ 0,1	+ 1,7	- 5,4	+ 0,2	+ 1,7	- 1,2
Mai	-	- 7,4	+ 0,3	+ 1,3	- 4,9	+ 0,6	+ 1,8	- 1,2
Juni	- 0,9	- 7,6	+ 0,4	+ 1,3	- 4,6	+ 0,2	+ 1,5	- 1,3
Juli	-	- 8,0	+ 0,6	+ 0,9	- 4,6	+ 0,0	+ 1,4	- 1,2
August	-	- 8,4	+ 0,6	+ 0,6	- 4,3	- 0,2	+ 1,4	- 1,3
September	- 1,0	- 8,7	+ 0,6	+ 0,4	- 4,1	- 1,0	+ 1,1	- 1,4
Oktober	-	- 9,2	+ 0,8	+ 0,3	- 3,5	- 1,8	+ 1,1	- 1,2
November	-	- 9,4	+ 0,9	- 0,0	- 3,1	- 2,1	+ 0,9	- 1,2
Dezember	- 0,9	- 10,0	+ 0,9	+ 0,0	- 3,2	- 2,6	+ 0,9	- 1,2

Jahr Monat	Verarbeitendes Gewerbe						Vorbereitende Baustellen- arbeiten, Hoch- und Tiefbau	Baunstation, Sonstiges Baugewerbe usw 1)
	davon							
	H v Gummi- u Kunststoff- waren, Glas- gewerbe Keramik, Verarb v Steinen u Erden	Metallerz u -bearb H v Metallerzeug- nissen	Maschinenbau	H v Büro- masch., Dv-Geräten u -einr., Elektrotech usw	Fahrzeugbau	H v Möbeln, Schmuck, Musikinstr usw, Recycling		
Anzahl								
1997 JD	604 447	846 306	991 985	869 239	852 127	242 744	1 221 331	454 456
1998 JD	605 759	863 041	986 921	867 964	885 226	237 931	1 155 913	436 206
1999 JD	602 552	854 977	981 378	858 656	902 861	232 412	1 109 833	410 994
2000 JD	607 618	852 634	981 568	874 137	913 591	229 951	1 049 633	380 785
1999 Dezember	601 319	847 875	977 778	859 818	903 169	230 140	1 095 161	404 758
2000 Januar	596 438	844 466	974 695	858 810	902 051	230 191	1 028 165	-
Februar	597 762	844 909	974 403	859 886	904 081	229 791	1 006 413	-
März	601 061	845 274	974 219	861 192	905 685	229 953	1 052 663	383 344
April	604 012	845 657	974 023	863 847	904 500	230 068	1 062 763	-
Mai	607 468	847 148	974 904	865 135	905 931	229 656	1 072 096	-
Juni	610 208	849 571	976 765	869 124	910 308	229 192	1 069 518	382 063
Juli	614 382	854 739	980 871	877 325	921 740	229 130	1 065 086	-
August	616 656	859 014	986 229	883 580	924 511	229 962	1 067 847	-
September	614 663	860 576	990 954	886 022	921 105	230 721	1 063 766	384 102
Oktober	612 103	860 705	989 983	887 566	921 863	230 701	1 053 612	-
November	610 822	861 299	992 258	889 228	921 728	230 740	1 041 452	-
Dezember	605 846	858 221	989 498	887 739	919 550	229 293	1 012 217	373 631

Veränderung gegenüber dem Vorjahr in %

1998 JD	+ 0,2	+ 2,0	- 0,5	- 0,1	+ 3,9	- 2,0	- 5,4	- 4,0
1999 JD	- 0,5	- 0,9	- 0,6	- 1,1	+ 2,0	- 2,3	- 4,0	- 5,8
2000 JD	+ 0,8	- 0,3	+ 0,0	+ 1,8	+ 1,2	- 1,1	- 5,4	- 7,4
1999 Dezember	- 0,5	- 1,8	- 1,1	- 0,3	+ 0,6	- 2,7	- 3,0	- 4,7
2000 Januar	- 0,1	- 1,9	- 1,3	+ 0,1	+ 0,7	- 2,3	- 3,2	-
Februar	+ 0,4	- 1,7	- 1,2	+ 0,2	+ 0,7	- 2,4	- 2,7	-
März	+ 0,4	- 1,5	- 1,0	+ 0,2	+ 0,5	- 2,2	- 3,3	- 6,8
April	+ 1,0	- 0,8	- 0,4	+ 1,4	+ 0,7	- 1,4	- 4,8	-
Mai	+ 1,3	- 0,4	- 0,2	+ 1,5	+ 1,0	- 1,0	- 4,6	-
Juni	+ 1,3	- 0,4	- 0,1	+ 1,8	+ 1,2	- 1,0	- 5,3	- 7,1
Juli	+ 1,4	- 0,1	+ 0,3	+ 2,2	+ 1,4	- 0,9	- 6,0	-
August	+ 1,3	+ 0,1	+ 0,6	+ 2,3	+ 1,4	- 0,2	- 6,4	-
September	+ 0,9	+ 0,3	+ 0,5	+ 2,5	+ 1,3	- 0,3	- 6,5	- 7,9
Oktober	+ 0,8	+ 0,8	+ 0,7	+ 3,0	+ 1,8	- 0,3	- 7,1	-
November	+ 0,8	+ 1,1	+ 1,0	+ 3,1	+ 1,8	- 0,3	- 7,3	-
Dezember	+ 0,8	+ 1,2	+ 1,2	+ 3,3	+ 1,8	- 0,4	- 7,6	- 7,7

*) Bergbau und Verarbeitendes Gewerbe: Meldungen der Betriebe von Unternehmen mit im allgemeinen 20 Beschäftigten und mehr einschl. Handwerk Ohne Energie- und Wasserversorgung, sowie ohne Baugewerbe. Ab 1998 wurde der Berichtskreis um eine größere Zahl von Betrieben aktualisiert, die vergrößert, (zurückgerechnet wurde das Jahr 1997) daher ist ein Vergleich mit Werten vor 1997 nicht mehr möglich. Baugewerbe: Bei "Vorbereitende Baustellenarbeiten, Hoch- und Tiefbau" alle Betriebe, bei "Baunstation

Sonstiges Baugewerbe usw.: Meldungen der Betriebe mit 20 Beschäftigten und mehr einschl. Handwerk. Klassifikation der Wirtschaftszweige, Ausgabe 1993 (WZ 93)

1) Ab 1997 Angaben bezogen auf das Ende des Berichtsjahres. Ergebnisse sind mit den Werten vor 1997 nur eingeschränkt vergleichbar, da ein neuer erweiterter Berichtskreis gebildet wurde.

Monatszahlen
3 Arbeitslose, Arbeitslosenquoten und arbeitsmarktpolitische Instrumente*)
 Deutschland

Jahr Monat	Arbeitslose	Arbeitslosenquote		Arbeitsmarktpolitische Instrumente ¹⁾					
		in % aller zivilen ²⁾ Erwerbspersonen	in % der abhängigen zivilen ³⁾	Kurz- arbeiter/ -innen	Teilnehmer/ -innen in beruflicher Weiter- bildung ⁴⁾	Beschäftigte in allgemeinen Arbeits- beschaffungs- maßnahmen ⁵⁾	Beschäftigte in Struktur- anpassungs- maß- nahmen ⁶⁾	Empfänger von Altersüber- gangsgeld ⁷⁾	Bezieher/- innen von Leistungen nach § 428 SGB III ⁸⁾
1 000									
1997 JD	4 384	11,4	12,7	183	425	214	88	60	209
1998 JD	4 279	11,1	12,3	115	345	210	174	2	204
1999 JD	4 099	10,5	11,7	119	358	234	196	1	201
2000 JD	3 889	9,6	10,7	86	352	203	110	0,1	192
1998 Oktober	3 892	10,1	11,2	90	412	298	222	1	202
November	3 946	10,2	11,3	108	411	302	227	1	203
Dezember	4 197	10,9	12,0	107	369	277	227	1	202
1999 Januar	4 455	11,5	12,8	145	371	255	210	1	206
Februar	4 465	11,6	12,8	161	373	253	212	1	204
März	4 288	11,1	12,3	167	376	257	210	1	202
April	4 145	10,7	11,9	136	375	281	204	1	203
Mai	3 998	10,2	11,4	137	379	253	201	1	201
Juni	3 938	10,1	11,2	131	366	239	200	1	201
Juli	4 027	10,3	11,5	107	344	226	196	0,5	202
August	4 024	10,3	11,4	88	329	216	192	0,4	201
September	3 843	10,1	11,2	86	342	206	184	0,4	198
Oktober	3 883	9,9	11,0	90	351	204	176	0,3	197
November	3 901	10,0	11,1	90	346	204	169	0,3	196
Dezember	4 047	10,3	11,5	85	324	195	163	0,3	195
2000 Januar	4 293	11,0	12,2	101	323	186	141	0,2	195
Februar	4 277	10,9	12,2	121	332	186	133	0,1	194
März	4 141	10,8	11,8	126	345	187	125	0,1	192
April	3 986	9,8	10,8	107	350	194	112	0,1	191
Mai	3 788	9,3	10,3	97	363	202	108	0,1	190
Juni	3 724	9,1	10,1	81	356	207	107	0,0	192
Juli	3 804	9,3	10,3	66	332	214	106	0,0	192
August	3 781	9,3	10,2	62	335	217	104	0,0	192
September	3 685	9,0	10,0	66	368	219	101	0,0	190
Oktober	3 611	8,9	9,8	66	389	221	97	0,0	191
November	3 645	8,9	9,9	70	388	213	94	0,0	192
Dezember	3 809	9,3	10,3	70	359	198	89	0,0	193
2001 Januar	4 093	10,0	11,1	92	356	181	77
Februar	4 113	10,1	11,1	122	359	175	77

Veränderung gegenüber dem Vorjahr in %

1997 JD	+ 10,6	- 34,1	- 21,0	- 18,1	- 4,4	- 68,0	+ 23,9
1998 JD	- 2,4	- 37,0	-	- 1,6	+ 96,8	- 96,8	- 2,5
1999 JD	- 4,2	+ 3,0	+ 3,9	+ 11,3	+ 12,3	- 70,8	- 1,4
2000 JD	- 5,1	- 27,5	- 1,7	- 13,0	- 43,9	- 87,3	- 4,3
1998 Oktober	- 9,3	- 23,9	X	+ 71,0	+ 93,0	- 95,9	- 8,3
November	- 8,7	- 14,0	X	+ 89,5	+ 79,1	- 94,6	- 8,6
Dezember	- 7,2	- 10,5	X	+ 102,4	+ 71,3	- 91,8	- 9,6
1999 Januar	- 7,6	- 0,6	+ 41,8	+ 93,7	+ 101,2	- 59,7	- 0,8
Februar	- 7,4	- 6,1	+ 32,1	+ 96,1	+ 91,8	- 59,4	- 4,3
März	- 7,2	- 1,6	+ 24,6	+ 89,4	+ 84,1	- 59,9	- 3,4
April	- 6,2	- 5,1	+ 17,9	+ 71,3	+ 30,7	- 60,7	- 4,1
Mai	- 4,7	+ 14,8	+ 11,2	+ 43,8	+ 16,5	- 61,7	+ 1,2
Juni	- 3,4	+ 27,8	+ 4,1	+ 14,1	+ 6,9	- 64,3	+ 1,8
Juli	- 2,6	+ 28,3	+ 2,8	+ 5,9	+ 0,5	- 65,0	+ 3,5
August	- 1,8	+ 36,1	- 3,7	- 17,7	- 6,8	- 66,3	+ 6,4
September	- 0,6	+ 11,9	- 10,9	- 26,8	- 14,3	- 66,6	+ 3,5
Oktober	- 0,2	+ 0,4	- 15,0	- 31,6	- 20,7	- 68,6	- 2,4
November	- 1,1	- 16,7	- 15,7	- 32,5	- 25,5	- 70,6	- 3,5
Dezember	- 3,6	- 20,5	- 12,1	- 29,8	- 28,2	- 74,2	- 3,6
2000 Januar	- 3,6	- 30,5	- 12,9	- 26,9	- 32,9	- 80,5	- 5,3
Februar	- 4,2	- 24,9	- 10,9	- 26,6	- 37,0	- 83,4	- 5,0
März	- 3,4	- 24,7	- 8,2	- 27,4	- 40,4	- 86,2	- 5,1
April	- 3,8	- 21,5	- 6,6	- 25,6	- 44,9	- 89,6	- 5,7
Mai	- 5,2	- 29,4	- 4,2	- 19,9	- 46,5	- 90,9	- 5,5
Juni	- 5,4	- 37,8	- 2,9	- 13,3	- 46,7	- 92,1	- 4,3
Juli	- 5,6	- 38,0	- 3,3	- 5,3	- 45,9	- 92,6	- 4,9
August	- 6,0	- 29,7	+ 2,0	+ 0,5	- 45,7	- 92,4	- 4,1
September	- 6,6	- 23,8	+ 7,6	+ 6,0	- 45,0	- 92,4	- 4,1
Oktober	- 7,0	- 26,8	+ 11,0	+ 8,5	- 44,6	- 93,4	- 3,3
November	- 6,6	- 21,6	+ 12,1	+ 4,7	- 44,4	- 92,7	- 2,0
Dezember	- 5,9	- 18,2	+ 10,9	+ 1,7	- 45,5	- 92,5	- 0,8
2001 Januar	- 4,7	- 8,6	+ 10,0	- 2,3	- 45,3
Februar	- 3,8	+ 0,1	+ 8,0	- 5,7	- 42,4

*) Ergebnisse der Bundesanstalt für Arbeit

1) Maßnahmen der Bundesanstalt für Arbeit zur Verbesserung des Ausgleichs von Angebot und Nachfrage (Förderung der Erwerbstätigkeit und Minderung der Arbeitslosigkeit)

2) Abhängige Erwerbstätige (sozialversicherungspflichtig und geringfügig Beschäftigte, Beamte/Beamtinnen ohne Soldaten), Selbständige, mittel-feldende Familienangehörige und Arbeitslose

3) Abhängige Erwerbstätige (sozialversicherungspflichtig und geringfügig Beschäftigte, Beamte/Beamtinnen ohne Soldaten) und Arbeitslose

4) Durch die Forderung der beruflichen Weiterbildung werden Qualifikationen geänderten Anforderungen angepaßt. Wegen Änderung der Methodik ab 1998 mit Vorjahreswerten nicht vergleichbar.

5) Allgemeine Maßnahmen zur Arbeitsbeschaffung (ABM) bieten schwerver-mittelbaren Arbeitslosen eine befristete Beschäftigung und verbessern ihre Chance zur beruflichen Wiedereingliederung

6) Bis März 1998 - Beschäftigte mit Produktiven Lohnkostenzuschuß -, damit können Tätigkeiten in den Bereichen Umwelt, soziale Dienste oder Jugendhilfe gefördert werden

7) Sollte älteren Arbeitnehmern, die nach der Herstellung der Einheit Deutschlands arbeitslos geworden sind, ermöglichen, die Zeit bis zum Eintritt in die Rente wegen Alters zu überbrücken

8) Bis 1997 § 105c AFG 58jährige und ältere Arbeitslose können auch Leistungen beziehen, wenn sie für die Arbeitsvermittlung nicht mehr voll verfügbar sind

Monatszahlen

4 Arbeitslose, Arbeitslosenquoten, offene Stellen und Arbeitsvermittlungen^{*)}

Jahr Monat	Arbeitslose				Arbeitslosenquoten ¹⁾				Offene Stellen	Arbeits- vermitt- lungen ²⁾
	Männer	Frauen	insgesamt	darunter Jugendliche unter 20 Jahren	Männer	Frauen	insgesamt	darunter Jugendliche unter 20 Jahren		

Früheres Bundesgebiet
1 000

1997 JD	1 741	1 280	3 021	82	11,2	10,7	11,0	9,2	282	2 501
1998 JD	1 641	1 264	2 904	75	10,6	10,3	10,5	8,7	342	2 599
1999 JD ...	1 536	1 220	2 756	70	9,9	9,8	9,9	7,9	386	2 721
2000 JD	1 398	1 131	2 529	67	8,8	8,5	8,7	5,9	452	2 601
2000 Febr	1 598	1 199	2 797	72	10,3	9,5	10,0	8,0	439	200
Marz	1 523	1 168	2 691	69	9,9	9,3	9,6	7,7	467	230
April	1 441	1 145	2 586	63	9,0	8,4	8,7	5,1	489	249
Mai	1 355	1 104	2 459	57	8,5	8,1	8,3	4,6	497	251
Juni	1 328	1 098	2 427	60	8,3	8,1	8,2	4,8	491	217
Juli	1 338	1 128	2 466	74	8,4	8,3	8,3	5,9	488	246
Aug	1 319	1 125	2 444	77	8,3	8,3	8,3	6,2	478	205
Sept	1 286	1 097	2 383	72	8,0	8,1	8,1	5,7	461	204
Okt	1 266	1 077	2 342	64	7,9	7,9	7,9	5,2	432	222
Nov	1 282	1 078	2 360	63	8,0	7,9	8,0	5,1	413	197
Dez	1 361	1 093	2 454	64	8,5	8,0	8,3	5,1	405	199
2001 Jan	1 492	1 130	2 622	67	9,3	8,3	8,9	5,4	431	202
Febr	1 501	1 122	2 623	69	9,4	8,2	8,9	5,5	481	217

Veränderung gegenüber dem Vorjahr in %

1997 JD	+ 7,7	+ 8,5	+ 8,0	- 1,2					+ 4,1	- 2,1
1998 JD	- 5,7	- 1,3	- 3,9	- 7,6					+ 21,5	+ 3,9
1999 JD	- 6,4	- 3,4	- 5,1	- 7,7					+ 12,9	+ 4,7
2000 JD	- 8,9	- 7,3	- 8,2	- 3,3					+ 17,0	- 4,4
2000 Febr	- 8,7	- 5,8	- 7,5	- 3,0					+ 17,9	+ 8,1
Marz	- 7,7	- 6,3	- 7,1	- 0,8					+ 14,2	+ 1,4
April	- 8,2	- 6,9	- 7,6	-					+ 15,8	+ 0,4
Mai	- 9,6	- 7,7	- 8,8	- 0,9					+ 17,4	+ 3,9
Juni	- 9,3	- 7,6	- 8,5	- 2,6					+ 17,6	- 8,0
Juli	- 9,1	- 7,5	- 8,4	- 1,7					+ 18,1	- 2,0
Aug	- 9,4	- 7,9	- 8,7	- 3,8					+ 17,0	- 14,6
Sept	- 9,8	- 8,4	- 9,1	- 4,2					+ 17,9	- 15,3
Okt	- 10,0	- 9,0	- 9,6	- 5,9					+ 17,5	- 4,7
Nov	- 10,0	- 8,6	- 9,4	- 5,2					+ 16,0	- 8,9
Dez	- 9,3	- 8,1	- 8,8	- 5,7					+ 14,4	- 7,9
2001 Jan	- 7,3	- 7,1	- 7,2	- 4,9					+ 11,0	X
Febr	- 6,1	- 6,5	- 6,2	- 4,1					+ 9,6	X

Neue Länder und Berlin-Ost
1 000

1997 JD	602	762	1 364	32	16,6	22,5	19,5	10,9	56	802
1998 JD	632	743	1 375	33	17,4	21,8	19,5	10,8	79	1 075
1999 JD	624	719	1 344	32	17,1	20,9	19,0	10,2	70	1 018
2000 JD	655	705	1 359	34	17,7	19,9	18,8	10,1	62	917
2000 Febr	740	740	1 480	30	20,3	21,4	20,8	9,6	59	63
Marz	722	728	1 450	28	19,8	21,0	20,4	9,0	69	81
April	687	714	1 401	25	18,4	19,9	19,2	7,3	71	96
Mai	640	689	1 329	23	17,2	18,9	18,2	6,7	70	99
Juni	619	679	1 298	25	16,6	19,0	17,8	7,2	69	81
Juli	632	705	1 337	49	17,0	19,7	18,3	14,2	65	88
Aug	630	707	1 337	52	16,9	19,7	18,3	15,1	65	69
Sept	613	689	1 302	48	16,5	19,2	17,8	14,0	64	72
Okt	596	672	1 268	37	16,0	18,8	17,4	10,6	59	80
Nov	609	676	1 285	32	16,4	18,9	17,6	9,1	54	68
Dez	664	692	1 355	30	17,8	19,3	18,6	8,7	50	60
2001 Jan	754	717	1 471	30	20,3	20,0	20,1	8,7	54	53
Febr	774	716	1 490	30	20,8	20,0	20,4	8,7	63	60

Veränderung gegenüber dem Vorjahr in %

1997 JD	+ 21,5	+ 13,1	+ 16,7	+ 29,3					- 2,2	- 1,1
1998 JD	+ 5,0	- 2,5	+ 0,8	+ 3,3					+ 42,9	+ 34,1
1999 JD	- 1,2	- 3,2	- 2,3	- 4,2					- 11,6	- 5,3
2000 JD	+ 4,9	- 2,1	+ 1,2	+ 7,7					- 11,6	- 10,0
2000 Febr	+ 3,3	+ 2,0	+ 2,6	+ 3,8					- 25,1	- 9,7
Marz	+ 6,7	+ 1,9	+ 4,2	+ 13,0					- 20,6	- 21,0
April	+ 7,7	+ 0,8	+ 4,1	+ 20,0					- 18,8	- 15,7
Mai	+ 5,8	- 1,3	+ 2,0	+ 23,8					- 10,4	+ 4,7
Juni	+ 5,7	- 2,9	+ 1,0	+ 21,7					- 6,0	- 11,6
Juli	+ 5,3	- 4,0	+ 0,2	+ 9,9					- 6,3	- 0,2
Aug	+ 4,8	- 5,1	- 0,7	+ 3,1					- 6,3	- 9,7
Sept	+ 4,4	- 6,0	- 1,4	+ 4,2					- 5,0	- 10,7
Okt	+ 4,1	- 6,6	- 1,9	+ 4,6					- 6,3	- 5,1
Nov	+ 4,7	- 5,5	- 0,9	+ 4,6					- 1,7	- 11,9
Dez	+ 4,9	- 4,6	- 0,1	+ 2,8					+ 2,7	- 13,8
2001 Jan	+ 4,8	- 4,0	+ 0,3	+ 0,3					+ 5,8	X
Febr	+ 4,6	- 3,3	+ 0,7	- 0,4					+ 7,5	X

*) Ergebnisse der Statistik der Arbeitsvermittlung der Bundesanstalt für Arbeit

1) Arbeitslose in Prozent der abhängigen zivilen Erwerbspersonen (sozialversicherungspflichtig und geringfügig Beschäftigte, Beamte/Beamtinnen und Arbeitslose)

2) Jahresergebnisse entsprechen Jahressummen. Ab Januar 2001 einschl. Vermittlungen durch „Stellen-Informations-Service“ (SIS) und „Arbeitgeber-Informations-Service“ (AIS), daher mit Vorjahreswerten nicht vergleichbar

Monatszahlen
4 Arbeitslose, Arbeitslosenquoten, offene Stellen und Arbeitsvermittlungen*)

Jahr Monat	Arbeitslose				Arbeitslosenquoten ¹⁾				Offene Stellen	Arbeits- vermitt- lungen ²⁾
	Männer	Frauen	insgesamt	darunter Jugendliche unter 20 Jahren	Männer	Frauen	insgesamt	darunter Jugendliche unter 20 Jahren		
Deutschland 1 000										
1991 JD	1 281	1 322	2 602	96	6,4	8,5	7,3	-	363	3 072
1992 JD	1 412	1 567	2 979	88	7,1	10,2	8,5	-	356	3 011
1993 JD	1 692	1 728	3 419	90	8,6	11,3	9,8	6,5	279	2 919
1994 JD	1 863	1 835	3 698	92	9,5	12,0	10,6	7,2	285	3 181
1995 JD	1 851	1 761	3 612	95	9,6	11,4	10,4	7,9	321	3 269
1996 JD	2 112	1 854	3 965	107	11,0	12,1	11,5	9,0	327	3 364
1997 JD	2 342	2 042	4 384	114	12,2	13,3	12,7	9,6	337	3 303
1998 JD	2 273	2 007	4 279	108	11,9	12,8	12,3	9,3	422	3 674
1999 JD	2 160	1 939	4 099	101	11,3	12,2	11,7	8,5	456	3 739
2000 JD	2 053	1 836	3 889	101	10,5	10,9	10,7	6,8	514	3 518
1998 Nov	2 053	1 893	3 946	103	10,7	12,0	11,3	8,8	364	292
1998 Dez	2 252	1 945	4 197	103	11,8	12,4	12,0	8,9	345	265
1999 Jan	2 441	2 014	4 455	103	12,8	12,8	12,8	8,8	395	247
1999 Febr	2 466	1 999	4 465	103	12,9	12,7	12,8	8,8	451	254
1999 März	2 327	1 961	4 288	94	12,2	12,5	12,3	8,1	496	337
1999 April	2 206	1 939	4 145	84	11,5	12,3	11,9	7,2	508	363
1999 Mai	2 104	1 894	3 998	76	11,0	11,8	11,4	6,3	502	336
1999 Juni	2 050	1 888	3 938	82	10,7	11,8	11,2	6,8	491	328
1999 Juli	2 073	1 954	4 027	120	10,9	12,2	11,5	9,9	482	340
1999 Aug	2 057	1 967	4 024	131	10,8	12,2	11,4	10,8	479	316
1999 Sept	2 013	1 930	3 943	121	10,5	12,0	11,2	10,0	458	322
1999 Okt	1 980	1 903	3 883	103	10,4	11,9	11,0	8,5	431	317
1999 Nov	2 006	1 895	3 901	97	10,5	11,8	11,1	8,0	412	293
1999 Dez	2 134	1 913	4 047	97	11,2	11,9	11,5	8,0	402	285
2000 Jan	2 330	1 963	4 293	100	12,2	12,2	12,2	8,3	438	239
2000 Febr	2 338	1 939	4 277	102	12,2	12,1	12,2	8,4	498	262
2000 März	2 245	1 896	4 141	97	11,8	11,8	11,8	8,0	536	312
2000 April	2 127	1 859	3 986	88	10,8	10,8	10,8	5,5	560	346
2000 Mai	1 996	1 793	3 788	80	10,1	10,4	10,3	5,0	567	350
2000 Juni	1 947	1 778	3 724	85	9,9	10,3	10,1	5,3	560	298
2000 Juli	1 971	1 833	3 804	123	10,0	10,7	10,3	7,7	553	335
2000 Aug	1 949	1 832	3 781	129	9,9	10,7	10,2	8,1	544	274
2000 Sept	1 899	1 786	3 685	120	9,6	10,4	10,0	7,5	525	277
2000 Okt	1 862	1 749	3 611	101	9,5	10,2	9,8	6,3	491	302
2000 Nov	1 892	1 754	3 645	95	9,6	10,2	9,9	5,9	468	265
2000 Dez	2 025	1 784	3 809	94	10,3	10,4	10,3	5,9	454	259
2001 Jan	2 246	1 847	4 093	97	11,4	10,7	11,1	6,1	484	255
2001 Febr	2 275	1 838	4 113	99	11,5	10,7	11,1	6,2	544	277

Veränderung gegenüber dem Vorjahr in %

1992 JD	+ 10,3	+ 18,5	+ 14,5	- 7,9	- 1,8	- 2,0
1993 JD	+ 19,8	+ 10,3	+ 14,8	+ 2,0	- 21,6	- 3,1
1994 JD	+ 10,1	+ 6,2	+ 8,2	+ 2,7	+ 1,9	+ 9,0
1995 JD	- 0,7	- 4,0	- 2,3	+ 3,0	+ 12,8	+ 2,8
1996 JD	+ 14,1	+ 5,2	+ 9,8	+ 12,7	+ 1,9	+ 2,9
1997 JD	+ 10,9	+ 10,2	+ 10,6	+ 5,8	+ 3,0	- 1,8
1998 JD	- 3,0	- 1,7	- 2,4	- 4,5	+ 25,1	+ 11,2
1999 JD	- 5,0	- 3,3	- 4,2	- 6,7	+ 8,2	+ 1,8
2000 JD	- 5,0	- 5,3	- 5,1	+ 0,1	+ 12,6	- 5,9
1998 Nov	- 8,1	- 9,3	- 8,7	- 7,9	+ 20,0	+ 6,7
1998 Dez	- 6,4	- 8,1	- 7,2	- 5,6	+ 13,7	+ 3,9
1999 Jan	- 7,6	- 7,7	- 7,6	- 5,8	+ 16,7	+ 8,2
1999 Febr	- 7,4	- 7,4	- 7,4	- 7,1	+ 14,5	+ 7,3
1999 März	- 7,7	- 6,7	- 7,2	- 9,3	+ 11,1	+ 9,3
1999 April	- 6,9	- 5,4	- 6,2	- 11,6	+ 8,2	+ 15,6
1999 Mai	- 5,6	- 3,8	- 4,7	- 10,6	+ 3,6	- 1,2
1999 Juni	- 4,4	- 2,2	- 3,4	- 9,0	+ 1,5	- 7,0
1999 Juli	- 3,7	- 1,4	- 2,6	- 4,4	+ 3,4	- 2,3
1999 Aug	- 2,7	- 0,7	- 1,8	- 4,4	+ 2,8	- 2,1
1999 Sept	- 1,7	+ 0,6	- 0,6	- 4,2	+ 6,2	- 5,6
1999 Okt	- 1,4	+ 1,0	- 0,2	- 5,2	+ 9,7	- 2,4
1999 Nov	- 2,3	+ 0,1	- 1,1	- 6,0	+ 13,0	+ 0,5
1999 Dez	- 5,2	- 1,6	- 3,6	- 6,0	+ 16,4	+ 7,5
2000 Jan	- 4,5	- 2,5	- 3,6	- 2,4	+ 11,1	- 3,5
2000 Febr	- 5,2	- 3,0	- 4,2	- 1,1	+ 10,4	+ 3,3
2000 März	- 3,5	- 3,3	- 3,4	+ 2,8	+ 8,1	- 7,4
2000 April	- 3,6	- 4,1	- 3,8	+ 5,0	+ 10,3	- 4,7
2000 Mai	- 5,2	- 5,3	- 5,2	+ 5,2	+ 13,0	+ 4,1
2000 Juni	- 5,0	- 5,8	- 5,4	+ 3,5	+ 14,1	- 9,0
2000 Juli	- 4,9	- 6,2	- 5,6	+ 2,6	+ 14,6	- 1,5
2000 Aug	- 5,3	- 6,9	- 6,0	- 1,1	+ 13,6	- 13,4
2000 Sept	- 5,7	- 7,5	- 6,6	- 1,0	+ 14,6	- 14,2
2000 Okt	- 6,0	- 8,1	- 7,0	- 2,4	+ 14,1	- 4,8
2000 Nov	- 5,7	- 7,4	- 6,6	- 2,2	+ 13,6	- 9,7
2000 Dez	- 5,1	- 6,8	- 5,9	- 3,2	+ 13,0	- 9,3
2001 Jan	- 3,6	- 5,9	- 4,7	- 3,3	+ 10,4	X
2001 Febr	- 2,7	- 5,2	- 3,8	- 3,0	+ 9,3	X

*) Ergebnisse der Statistik der Arbeitsvermittlung der Bundesanstalt für Arbeit

1) Arbeitslose in Prozent der abhängigen zivilen Erwerbspersonen (sozialversicherungspflichtig und geringfügig Beschäftigte, Beamte/Beamtinnen und Arbeitslose)

2) Jahresergebnisse entsprechen Jahressummen. Ab Januar 2001 einschl. Vermittlungen durch „Stellen-Informations-Service“ (SIS) und „Arbeitgeber-Informations-Service“ (AIS), daher mit Vorjahreswerten nicht vergleichbar

Vierteljahreszahlen
5 Sozialversicherungspflichtig Beschäftigte nach Wirtschaftsabschnitten*)

Wirtschaftsabschnitt ¹⁾	1999							
	1 Vj		2 Vj ²⁾		3 Vj ²⁾		4. Vj ²⁾	
	insgesamt	Veränderung gegenüber Vorquartal	insgesamt	Veränderung gegenüber Vorquartal	insgesamt	Veränderung gegenüber Vorquartal	insgesamt	Veränderung gegenüber Vorquartal
	1 000	%	1 000	%	1 000	%	1 000	%
Deutschland								
Land- und Forstwirtschaft, Fischerei und Fischzucht	343,8	+ 3,3	364,1	+ 5,9	367,1	+ 0,8	324,2	- 11,7
Bergbau und Gewinnung von Steinen und Erden	159,8	- 5,4	158,5	- 0,8	157,0	- 0,9	151,5	- 3,5
Verarbeitendes Gewerbe	7 254,1	- 1,3	7 124,6	- 1,8	7 219,5	+ 1,3	7 183,9	- 0,7
Energie- und Wasserversorgung	293,5	- 2,1	285,5	- 2,7	286,2	+ 0,2	287,3	+ 0,4
Baugewerbe	2 271,8	- 2,6	2 339,1	+ 3,0	2 391,2	+ 2,2	2 261,9	- 5,4
Handel, Instandhaltung und Reparatur von Kraftfahrzeugen und Gebrauchsgütern	4 166,9	- 1,0	4 164,6	- 0,1	4 242,0	+ 1,9	4 248,7	+ 0,2
Gastgewerbe	677,1	- 0,1	762,1	+ 12,6	782,0	+ 2,6	746,9	- 4,5
Verkehr und Nachrichtenübermittlung	1 437,4	- 0,3	1 464,1	+ 1,9	1 476,3	+ 0,8	1 484,3	+ 0,5
Kredit- und Versicherungsgewerbe	1 056,3	- 0,3	1 043,1	- 1,2	1 062,0	+ 1,8	1 067,0	+ 0,5
Grundstücks- und Wohnungswesen, Vermietung beweglicher Sachen, Erbringung von Dienstleistungen überwiegend für Unternehmen	2 566,1	+ 1,1	2 758,6	+ 7,5	2 861,2	+ 3,7	2 868,0	+ 0,2
Öffentliche Verwaltung, Verteidigung, Sozialversicherung, Exterritoriale Organisationen und Körperschaften	1 814,4	- 2,8	1 778,0	- 2,0	1 785,1	+ 0,4	1 769,7	- 0,9
Erziehung und Unterricht	997,4	+ 3,2	989,6	- 0,8	1 007,7	+ 1,8	1 036,1	+ 2,8
Gesundheits- Veterinar- u Sozialwesen	2 888,9	+ 0,3	2 863,2	- 0,9	2 898,2	+ 1,2	2 917,2	+ 0,7
Erbringung von sonstigen öffentlichen und persönlichen Dienstleistungen, Private Haushalte	1 224,6	- 0,4	1 250,1	+ 2,1	1 269,6	+ 1,6	1 265,9	- 0,3
Insgesamt³⁾	27 164,4	- 0,7	27 361,4	+ 0,7	27 821,7	+ 1,7	27 624,5	- 0,7
Früheres Bundesgebiet								
Land- und Forstwirtschaft, Fischerei und Fischzucht	183,7	+ 7,3	198,5	+ 8,1	202,6	+ 2,1	175,8	- 13,2
Bergbau und Gewinnung von Steinen und Erden	130,5	- 5,4	130,1	- 0,3	128,3	- 1,4	123,3	- 3,9
Verarbeitendes Gewerbe	6 468,3	- 1,3	6 340,5	- 2,0	6 422,3	+ 1,3	6 391,2	- 0,7
Energie- und Wasserversorgung	223,8	- 1,9	218,1	- 2,5	218,9	+ 0,4	218,0	- 0,4
Baugewerbe	1 584,6	- 0,9	1 628,4	+ 2,8	1 661,7	+ 2,0	1 583,1	- 4,7
Handel, Instandhaltung und Reparatur von Kraftfahrzeugen und Gebrauchsgütern	3 501,7	- 0,9	3 502,0	+ 0,0	3 571,1	+ 2,0	3 580,7	+ 0,3
Gastgewerbe	541,4	+ 0,4	616,4	+ 13,9	632,8	+ 2,7	605,0	- 4,4
Verkehr und Nachrichtenübermittlung	1 124,8	+ 0,2	1 149,2	+ 2,2	1 160,9	+ 1,0	1 171,5	+ 0,9
Kredit- und Versicherungsgewerbe	950,3	- 0,2	938,1	- 1,3	955,1	+ 1,8	959,7	+ 0,5
Grundstücks- und Wohnungswesen, Vermietung beweglicher Sachen, Erbringung von Dienstleistungen überwiegend für Unternehmen	2 109,8	+ 1,5	2 284,0	+ 8,3	2 375,9	+ 4,0	2 389,0	+ 0,6
Öffentliche Verwaltung, Verteidigung, Sozialversicherung, Exterritoriale Organisationen und Körperschaften	1 328,1	- 0,9	1 301,6	- 2,0	1 311,1	+ 0,7	1 303,3	- 0,6
Erziehung und Unterricht	654,4	+ 0,5	648,9	- 0,8	665,3	+ 2,5	684,4	+ 6,9
Gesundheits- Veterinar- u Sozialwesen	2 392,6	+ 0,4	2 369,1	- 1,0	2 403,4	+ 1,4	2 418,7	+ 0,6
Erbringung von sonstigen öffentlichen und persönlichen Dienstleistungen, Private Haushalte	927,5	- 0,0	957,4	+ 3,2	979,9	+ 2,4	972,0	- 0,8
Zusammen³⁾	22 132,0	- 0,4	22 297,1	+ 0,7	22 704,7	+ 1,8	22 586,8	- 0,5
Neue Länder und Berlin-Ost								
Land- und Forstwirtschaft, Fischerei und Fischzucht	160,1	- 0,9	165,7	+ 3,5	164,5	- 0,7	148,4	- 9,8
Bergbau und Gewinnung von Steinen und Erden	29,3	- 5,5	28,4	- 3,1	28,7	+ 1,1	28,2	- 1,7
Verarbeitendes Gewerbe	785,8	- 1,9	784,1	- 0,2	797,2	+ 1,7	792,7	- 0,7
Energie- und Wasserversorgung	69,7	- 2,9	67,4	- 3,3	67,3	- 0,1	69,2	+ 2,8
Baugewerbe	687,2	- 6,4	710,7	+ 3,4	729,5	+ 2,6	678,8	- 6,9
Handel, Instandhaltung und Reparatur von Kraftfahrzeugen und Gebrauchsgütern	665,2	- 1,8	662,5	- 0,4	670,9	+ 1,3	668,0	- 0,4
Gastgewerbe	135,7	- 2,2	145,7	+ 7,4	149,2	+ 2,4	141,8	- 5,0
Verkehr und Nachrichtenübermittlung	312,7	- 2,0	314,9	+ 0,7	315,4	+ 0,2	312,8	- 0,8
Kredit- und Versicherungsgewerbe	106,1	- 0,9	105,0	- 1,0	106,9	+ 1,8	107,3	+ 0,4
Grundstücks- und Wohnungswesen, Vermietung beweglicher Sachen, Erbringung von Dienstleistungen überwiegend für Unternehmen	456,3	- 0,6	474,5	+ 4,0	485,3	+ 2,3	479,1	- 1,3
Öffentliche Verwaltung, Verteidigung, Sozialversicherung, Exterritoriale Organisationen und Körperschaften	486,3	- 7,6	476,5	- 2,0	474,0	- 0,5	466,5	- 1,6
Erziehung und Unterricht	342,9	+ 8,9	340,7	- 0,6	342,4	+ 0,5	351,7	+ 2,7
Gesundheits-, Veterinar- u Sozialwesen	496,3	- 0,3	494,2	- 0,4	494,8	+ 0,1	498,5	+ 0,7
Erbringung von sonstigen öffentlichen und persönlichen Dienstleistungen, Private Haushalte	297,1	- 1,6	292,7	- 1,5	289,7	- 1,0	293,8	+ 1,4
Zusammen³⁾	5 032,5	- 2,2	5 064,3	+ 0,6	5 117,0	+ 1,0	5 037,7	- 1,5

*) In der gesetzlichen Kranken-, Pflege-, Renten- und/oder Arbeitslosenversicherung nach den Vorschriften des Sozialgesetzbuches pflichtversicherte Arbeiter/-innen, Angestellte und Auszubildende-Ergebnisse zum Quartalsende (31.03./30.06./30.09./31.12.)

1) Klassifikation der Wirtschaftszweige, Ausgabe 1993 (WZ 93)

2) Vorläufiges Ergebnis

3) Einschließlich Fälle ohne Angabe zum Wirtschaftsabschnitt

Fachserie 1: Bevölkerung und Erwerbstätigkeit

Reihe 1: Gebiet und Bevölkerung

Im *jährlichen* Bericht (z.T. mit langen Reihen und kreisweiser Gliederung) werden detaillierte Ergebnisse über die Bevölkerungsentwicklung veröffentlicht. Nachgewiesen sind u.a. Grund- und Verhältniszahlen über Eheschließungen und Ehelösungen, Geburten, Gestorbene und Wanderungen. Dabei wird nach einer Vielzahl von Merkmalen, wie Geschlecht, Alter, Familienstand und Staatsangehörigkeit differenziert. Ehelösungen werden nach Art des Urteils, nach Scheidungsgründen, Ehedauer und Kinderzahl der Ehegatten aufgeschlüsselt. Die Gesamtwanderung ist nach Wanderungen über die Grenzen des Bundesgebietes und nach der Binnenwanderung untergliedert. Außerdem werden Modellrechnungen der Bevölkerung gebracht. Zu Vergleichszwecken enthält der Bericht bevölkerungsstatistische Zahlen für das *Ausland*. Nachgewiesen sind u.a. Grund- und Verhältniszahlen über Eheschließungen, Ehelösungen, Geborene und Gestorbene. Darüber hinaus ist auch die Entwicklung der Bevölkerung sowie ihre Zusammensetzung nach Alter und Familienstand dargestellt.

Sonderbeiträge

1.S.2: Allgemeine Sterbetafel für die Bundesrepublik Deutschland 1986/88 (Gebietsstand vor dem 3.10.1990)

Dieser Bericht enthält ausführliche Erläuterungen der Berechnungsmethode und der Ergebnisse.

1.S.3: Gestorbene nach Alters- und Geburtsjahren sowie Familienstand 1948 bis 1989

Es liegen die Grunddaten über Sterbefälle von 1948 bis 1989 für die Gebietsstände "früheres Bundesgebiet", "ehemalige DDR" sowie als Addition die Ergebnisse für "Deutschland" vor.

Reihe 2: Ausländische Bevölkerung

Die Ausländer/-innen im Bundesgebiet werden *jährlich* nach Staatsangehörigkeit, Alter, Familienstand, Geschlecht und Aufenthaltsdauer nachgewiesen. Regional wird nach Bundesländern und z.T. nach kreisfreien Städten und Landkreisen differenziert.

Reihe 3: Haushalte und Familien

In *jährlicher* Folge bringt diese Reihe eine Fülle von Angaben aus dem Mikrozensus über Haushalte und Familien. Sie vermitteln – z.T. in länderspezifischer Gliederung – wichtige Strukturdaten über Größe und Zusammensetzung der Familien sowie über die soziale und wirtschaftliche Situation der Haushalte. Außerdem erscheint ab Berichtsjahr 1996 ein *jährlicher Vorbericht* mit Strukturdaten über Haushalte und Familien.

Reihe 4: Erwerbstätigkeit

4.1: Struktur der Erwerbsbevölkerung

4.1.1: Stand und Entwicklung der Erwerbstätigkeit

Diese *Jahresreihe* enthält Ergebnisse des Mikrozensus und informiert über nahezu alle wichtigen Aspekte des Erwerbslebens. Die Erwerbstätigen, Erwerbspersonen und Erwerbslosen werden u.a. in Bezug zur Bevölkerung gesetzt und nach persönlichen und wirtschaftlichen Merkmalen aufgegliedert. Regional wird z.T. nach Regierungsbezirken untergliedert.

4.1.2: Beruf, Ausbildung und Arbeitsbedingungen der Erwerbstätigen

Diese Reihe erscheint in *jährlicher* Folge und weist Ergebnisse vorwiegend aus dem variablen Teil des Mikrozensus nach. U.a. werden Ergebnisse über den Bildungs- und Ausbildungsabschluß der Bevölkerung, über die Zusammenhänge zwischen Erwerbstätigkeit und Ausbildung bzw. zwischen Beruf und Ausbildung sowie über Arbeitsbedingungen und Pendler gebracht.

4.2: Sozialversicherungspflichtig Beschäftigte

4.2.1: Struktur der sozialversicherungspflichtig Beschäftigten

Vierteljährlich werden in dieser Reihe Ergebnisse über den bezeichneten Personenkreis in tiefer wirtschaftlicher und regionaler Gliederung (bis zur Ebene der Regierungsbezirke) veröffentlicht. Zusätzlich erscheint *jährlich* – jeweils mit dem Stichtag 30. Juni – ein Bericht mit ausführlichen Ergebnissen zur Struktur dieser Personengruppe. Hierzu zählen insbesondere demographische und erwerbsstatistische Merkmale wie berufliche Tätigkeit, beruflicher Ausbildungsabschluß und Stellung im Beruf. Außerdem werden Kreisergebnisse dargestellt.

4.2.2: Entgelte und Beschäftigungsdauer der sozialversicherungspflichtig Beschäftigten

In *jährlicher* Folge werden in dieser Reihe Ergebnisse über sozialversicherungspflichtig beschäftigten Arbeitnehmer nach dem Bruttoarbeitsentgelt, der Beschäftigungsdauer und weiteren demographischen und sozialen Merkmalen, wie z.B. Alter, Geschlecht, Wirtschaftszweig und Beruf dargestellt.

4.3: Erwerbstätigkeit und Arbeitsmarkt

In dieser Reihe werden *monatlich* die wichtigsten kurzfristigen Daten über Erwerbstätigkeit und Arbeitsmarkt dargestellt, wie z.B. die Anzahl der Erwerbstätigen, die der Beschäftigten in ausgewählten Wirtschaftszweigen sowie der Arbeitslosen, offene Stellen und Kurzarbeiter.

Sonderbeiträge

4.S.1: Berufstätigenerhebung vom 30. November 1990 in den neuen Ländern und Berlin-Ost – Methodik und Ergebnisse

Diese Sonderveröffentlichung beinhaltet die Ergebnisse der ersten Totalerhebung auf dem Gebiet der fünf neuen Länder und des Ostteils von Berlin nach der Herstellung der Einheit Deutschlands. Vorgestellt werden zudem die zugrunde gelegten Methoden und Systematiken dieser Erhebung.

4.S.2: Erwerbstätigkeit in den neuen Ländern und Berlin-Ost Oktober 1991/Januar 1992

Diese Sonderveröffentlichung weist die Ergebnisse der durchgeführten Mikrozensus-Zusatzerhebungen aus und beleuchtet damit wie der jährlich für die gesamte Bundesrepublik erscheinende Band "Stand und Entwicklung der Erwerbstätigkeit" nahezu alle wichtigen Aspekte des Erwerbslebens.

Ergebnisse von Einzelveröffentlichungen

Wahlen zum Deutschen Bundestag

Heft 1: Ergebnisse und Vergleichszahlen früherer Bundestags-, Europa- und Landtagswahlen sowie Strukturdaten für die Bundestagswahlkreise; Heft 2: Vorläufige Ergebnisse nach Wahlkreisen; Heft 3: Endgültige Ergebnisse nach Wahlkreisen; Heft 4: Wahlbeteiligung und Stimmabgabe der Männer und Frauen nach dem Alter; Heft 5: Textliche Auswertung der Wahlergebnisse, Sonderheft: Die Wahlbewerber für die Wahl zum Deutschen Bundestag.

Wahl der Abgeordneten des Europäischen Parlaments aus der Bundesrepublik Deutschland

Heft 1: Ergebnisse und Vergleichszahlen früherer Europa-, Bundestags- und Landtagswahlen sowie Strukturdaten für die kreisfreien Städte und Landkreise; Heft 2: Vorläufige Ergebnisse nach kreisfreien Städten und Landkreisen; Heft 3: Endgültige Ergebnisse nach kreisfreien Städten und Landkreisen; Heft 4: Wahlbeteiligung und Stimmabgabe der Männer und Frauen nach dem Alter; Heft 5: Textliche Auswertung der Wahlergebnisse, Sonderheft: Die Wahlbewerber für die Wahl zum Europäischen Parlament aus der Bundesrepublik Deutschland.

Sonderhefte

40 Jahre Wahlen in der Bundesrepublik Deutschland

Dieses Heft enthält die Ergebnisse der Bundestagswahlen seit 1949, der Landtagswahlen seit 1946 und der Europawahlen seit 1979 nach Ländern. Außerdem beinhaltet es Daten über Wahlbeteiligung und Stimmabgabe nach Alter und Geschlecht.

Wahlen 1990 in den neuen Ländern und Berlin-Ost

Dieses Heft enthält eine vergleichbare Darstellung der Ergebnisse der Volkskammerwahl, der Kommunalwahlen, der Landtagswahlen, der Wahl zum Gesamtberliner Abgeordnetenhaus und der Bundestagswahl nach Stadt- und Landkreisen und für Berlin-Ost nach Stadtbezirken.

Volkszählung vom 25. Mai 1987

Die Ergebnisse der Volks- und Berufszählung vom 25. Mai 1987 werden in mehreren thematisch gegliederten Heften veröffentlicht. Eine Titelliste steht auf Anforderung zur Verfügung.

Klassifikationen

Klassifikation der Wirtschaftszweige mit Erläuterungen, Ausgabe 1993

Ämtliches Gemeindeverzeichnis für die Bundesrepublik Deutschland, Ausgabe 1987

Ämtliche Schlüsselnummern und Bevölkerungsdaten der Gemeinden und Verwaltungsbezirke in der Bundesrepublik Deutschland

Staatsangehörigkeits- und Gebietsschlüssel – Alphabetisches und systematisches Verzeichnis –

Klassifizierung der Berufe (Systematisches und alphabetisches Verzeichnis der Berufsbenennungen)



STATISTISCHES BUNDESAMT
GUSTAV-STRESEMANN-RING 11
65189 WIESBADEN

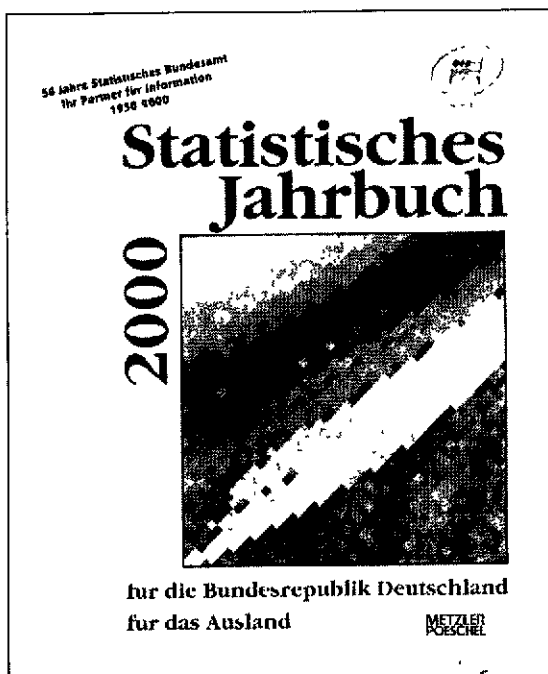
Veröffentlichungen und Prospekte sind durch den Verlag METZLER-POESCHEL, Verlagsauslieferung: SFG-Servicecenter Fachverlage GmbH, Postfach 4343, 72774 Reutlingen, Tel. 0 70 71 / 93 53 35, erhältlich.

Daten aus 1. Hand

Statistisches Jahrbuch 2000



Statistisches Bundesamt



Ob in gedruckter Form oder als CD-ROM, das Statistische Jahrbuch 2000 ist ein unverzichtbares Nachschlagewerk für alle, die sich umfassend und zuverlässig über Strukturen und Entwicklungen im In- und Ausland informieren wollen.

Das Statistische Jahrbuch für die Bundesrepublik Deutschland informiert in 27 Kapiteln mit einem breiten Spektrum an Daten aus erster Hand über Situation und Entwicklung der Wirtschaft und Gesellschaft in Deutschland.

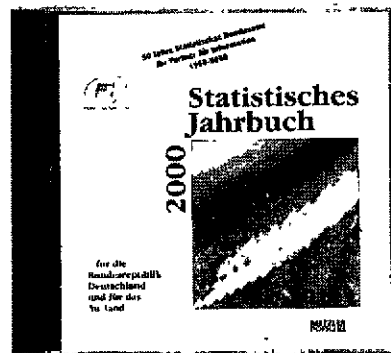
Das Auslandsjahrbuch enthält umfangreiche, vergleichbare Angaben zu den fünfzehn Mitgliedsländern der Europäischen Union und bietet in internationalen Übersichten aufschlussreiches Datenmaterial zu nahezu allen Ländern der Erde.

Statistisches Jahrbuch 2000

- **für die Bundesrepublik Deutschland und für das Ausland**
Beide Bände in einem Schuber
zum Vorzugspreis: DM 158,-/EUR 80,78;
ISBN 3-8246-0614-3

Als Einzelbände:

- **für die Bundesrepublik Deutschland**
748 S., DM 128,-/EUR 65,45;
ISBN 3-8246-0615-1
- **für das Ausland**
399 S., DM 57,-/EUR 29,14;
ISBN 3-8246-0616-X



- **auf CD-ROM**
DM 98,-/EUR 50,11;
ISBN 3-8246-0617-8

Erhältlich bei Ihrem Buchhändler und beim Verlag Metzler-Poeschel, Auslieferung SFG-Servicecenter Fachverlage, Postfach 43 43, 72774 Reutlingen, Telefon (0 70 71) 93 53 50, Telefax (0 70 71) 93 53 35 oder direkt über den Internet-Shop des Statistischen Bundesamtes unter www.statistik-bund.de/shop.

**METZLER
POESCHEL**